

BLIMO 90 KÄYTTÖOPAS



BLIMO
APUVÄLINEET

SISÄLLYSLUETTELO

Laitteen yleiskuva.....	1
Ennen käyttöönottoa.....	2
Vapaatila.....	3
Akut ja laturi.....	4
Miten käytät Blimoasi.....	5
Säädöt.....	6
Ylläpito.....	7-8
Vianetsintä.....	9
Yhteystiedot.....	10

LAITTEEN YLEISKUVA



ENNEN KÄYTTÖNOTTOA

Kun Blimo skootterisi toimitetaan sinulle, se on lähes kokonaan koottu. Pakkaus, jossa laite toimitetaan, voidaan taittaa kokoon ja se kannattaa säästää tulevaisuuden varalle, jos sinun täytyy joskus lähettää laite jonnekin. Pakkaus on myös hyvä suoja pidempiaikaisen säilytyksen ajan.

AKKUJEN KIINNITTÄMINEN

Joidenkien mallien akut tulevat valmiiksi laitteeseen kiinnitettynä, mutta on silti tärkeää tarkistaa, että ne on kiinnitetty kunnolla ennen, kuin käytät Blimoa.

Aloita nostamalla istuin pois, jos se on kiinnitettynä. Tämän jälkeen voit poistaa kuoren, joka on akkujen päällä. Useimmissa malleissa tämä kuori on kiinni vain tarranauhalla. Aloita vetämään kuorta istuimen takaa. Joissakin vuosimalleissa kuori on kiinnitetty yhdellä ruuvilla, jonka saa avattua käsin. Ruuvi on hyvin näkyvillä keskellä kuorta.

1) Aseta molemmat akut akkukuoren alle.

2) Liitä akkujohdot vastaaviin akkujen napoihin ohjeiden mukaisesti.

- 1) Ruuvi
- 2) Jousiprikka
- 3) Tasaprikka
- 4) Johtokontakti
- 5) Akkunapa

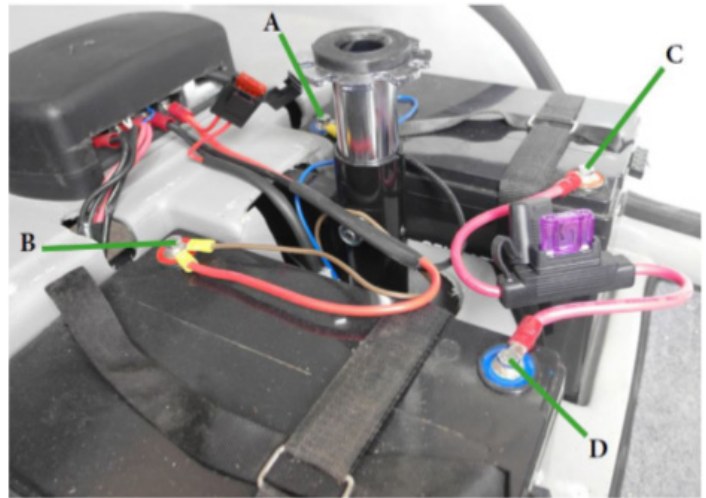
Musta johto: MIINUSNAPA (akun napa on musta tai sininen)

Punainen johto: PLUSNAPA (akun napa on punainen)

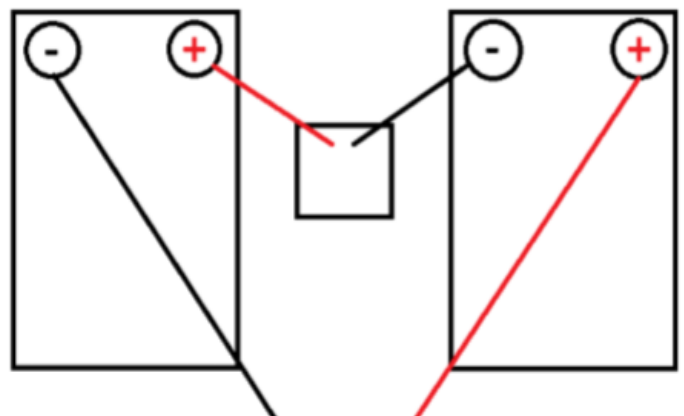
3) Varmista patterit paikoilleen tarranauhan avulla.

4) Kun kaikki liitäntäosat on kiinnitetty oikeassa järjestyksessä, kiristä ruuvit jaoavaimella. pitää liitännät sitten akkujohdosta löytyvällä kumisuojuksella.

Kun akut on kiinnitetty, ne tarvitsevat kunnollisen ensimmäisen latauksen, suositellusti noin 12 tuntia. Ensimmäisen latauksen jälkeen akut olisi hyvä ladata jokaisen käyttökerran jälkeen.



AKKUJEN KIINNITYSOSAT



VAPAAATILA



Jos Blimoasi tarvitsee työntää, se on hyvä tehdä niin, että moottori ei ole käytössä, eli laite kannattaa asettaa neutraalille. Tämä toiminto on kätevä, jos sinun tarvitsee työntää Blimo esimerkiksi peräkärriin tai varastokoppiin tai jos laitteen akku loppuu kesken ostosreissun. Näissä tilanteissa on hyvä, että moottorijarru ei ole päällä.

Vapaatilan saa kytkettyä päälle ja pois mustalla kumipäällysteisellä vivulla Blimon taka-akselissa. Vipu on sijoitettu hieman laitteen alle, oikean takarenkaan taakse, ja se on väriltään musta. Kun haluat asettaa blimon ajotoiminnon päälle, työnnä vipu alas. Kun taas haluat vapaatilan käyttöön, vedä vipu ylös. Jos käynnistät skootterin virran vapaatilan ollessa päällä, kuulet merkkiään.

HUOM! Myös ohjaustangossa on nappi vapaatilalle, katso sivu 5. Paina tätä nappia pohjassa pitääksesi neutraalin tilan päälle.



AKUT JA LATURI

Blimo skootterisi on varustettu kahdella sarjaan kytketyllä 12V lyijyakulla. Akut ovat täysin sinetöidyt, eivätkä täten kaipaa ylläpitoa (niitä ei siis tarvitse täyttää akkunesteellä). Akut alkavat kulua käytössä ensimmäisestä käyttökerrasta, ja akkukantama pienenee ajan myötä. Normaali akkujen "elinikä" on 6 kuukaudesta 3-4 vuoteen, riippuen miten niitä käytetään ja käsitellään. Normaalisti akku vaihdetaan uuteen ennen sen loppuun kulumista, akkukantaman pienenemisen vuoksi.

Pidäthän myös mielessä, että akkukantama pienenee myös lämpötilan laskiessa. Jos akkujen lämpötila laskee esim. 20°C asteesta 5°C asteeseen, akkukantama saattaa lähes puolittua. Emme suosittele laitteen käyttöä alle -5°C asteen lämpötilassa.

Kun on aika vaihtaa akut, on hyvin tärkeää, että uudet akut ovat oikeanlaiset. Ota yhteyttä Blimo asiakastukeen, jotta saat oikeat akut!

On myös tärkeää, että akkuja käsitellään ja käytetään oikein, jotta epänormaalilta kulumiselta tai vahingoilta vältytään.

Jos et aio käyttää Blimo skootteriasi pidempään aikaan, akkuja tulisi ladata noin 30 päivän välein. Talvisäilytyksen ajan akkuja tulisi säilyttää pluslämpötilassa.

AKKUJEN TURVALLISUUSOPAS

1. Lataa akkuja vähintään 12 tuntia ennen ensimmäistä käyttökertaa.
2. Älä ikinä lataa akkuja 24 tuntia pidempään kerralla.
3. Älä ikinä lataa akkuja, jos akut ovat päässeet täysin tyhjiksi, ne saattavat olla vahingoittuneet tai rikki.
4. Lataa laite aina, ennen, kuin akkuvaraus laskee alle 20%.
5. Lataa akut jokaisen käyttökerran jälkeen.
6. Älä säilytä akkuja pakkasasteissa ilman, että ne on ladattu täyteen.
7. Älä koskaan anna akkujen yllämpöä, älä siis säilytä akkuja esimerkiksi suorassa auringonvalossa.
8. Yläpidä akkuja pidempiaikaisen säilytyksen aikana lataamalla ne säännöllisesti täyteen.

LATURI JA LATAUS

Blimo skootterisi laturi lataa akut normaalisti, ja kun akut ovat täynnä, vaihtaa se lataustoiminnon ylläpitolataukseksi pitäen akut täynnä. Emme kuitenkaan suosittele pitämään laturia kiinnitettynä laitteeseen 24 tuntia pidempään kerralla. Laite tulee aina olla kytkettynä pois päältä latauksen ajan. Pidä huoli, että lataus tapahtuu kuivassa ympäristössä pluslämpötilassa. Laturi saattaa vahingoittua altistuessaan kosteudelle!

Akkujen lataaminen:

- 1) Kiinnitä laturi seinäpistokkeeseen.
- 2) Kiinnitä laturin latauspää Blimo skootterisi latausliittimeen (katso yleiskuva).
- 3) Käynnistä lataus laturin virtakytkimestä.

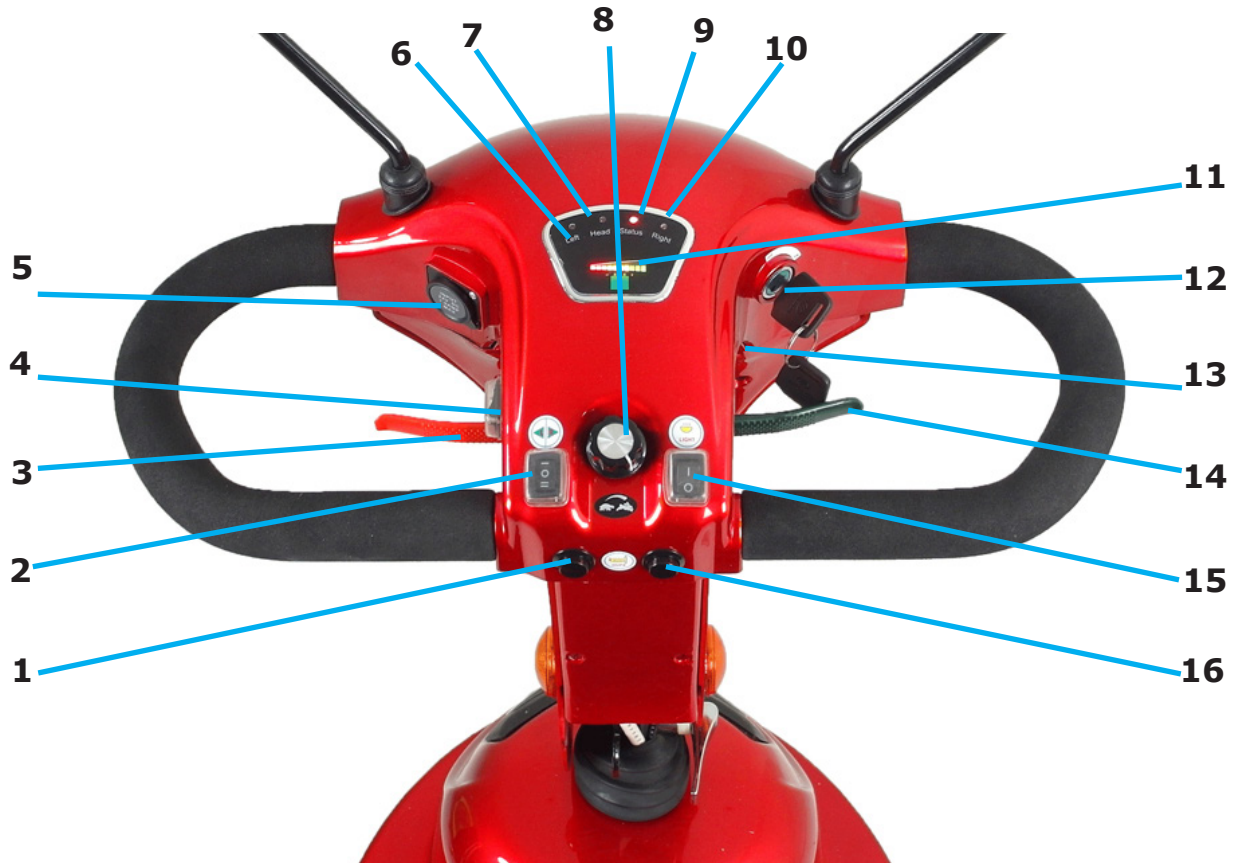
Laturissa on kaksi diodia, jotka näyttävät latauksen statuksen. Kun lataus on käynnissä yksi diodi palaa PUNAISENA, ja toinen ORANSSINA. Kun akut ovat latautuneet täyteen, oranssi diodi muuttuu VIHREÄKSI. Jos tämä diodi vaihtaa väriä ORANSSIN ja VIHREÄN välillä, on laturi kytkettyyn ylläpitolataukseen. Akut ovat tässäkin tilanteessa täynnä.

Diodien vieressä on sulakekotelo, joka on merkitty nimellä "FUSE". Jos laturi lopettaa toimintansa, kannattaa kokeilla vaihtaa sulake. Laitteen mukana tulee pari ylimääräistä sulaketta.

MITEN KÄYTÄT BLIMOASI

Aloita tutustumalla ohjauspaneeliin ja kontrollereihin Blimosi ohjaustangolla. Alta näet listauksen paneelin toiminnoista.

- | | |
|---|--|
| 1. Töötti | 9. Tilailmaisin |
| 2. Vilkut | 10. Indikaattorivalo oikealle vilkulle |
| 3. Peruutusvipu | 11. Akun varausindikaattori |
| 4. Nopea- ja hidas vaihde | 12. Virtalukko |
| 5. Latausliitin | 13. Vapaatilanappi |
| 6. Indikaattorivalo vasemmalle vilkulle | 14. Kaasuvipu |
| 7. Ajovaloilmaisin | 15. Etuvalokatkaisin |
| 8. Potentiometri/nopeusvalitsin | 16. Töötti |



AJAMINEN/PYSÄYTYS

Ohjaustangossa on edellä mainittujen ominaisuuksien lisäksi kaksi vipua, yksi vihreä ja yksi punainen. Eteenpäin ajaaksesi paina vihreää vipua. Kaasu on portaaton, joten mitä enemmän painat vipua, sitä nopeampaa laite kulkee. Peruuttaaksesi paina punaista vipua. Jos haluat pienentää laitteen huippunopeutta, käännä nopeusvaihte (4) hitaalle, tai valitse nopeus potentiometrillä (8). Kun huippunopeutta hidastetaan, myös laitteen kiihtyvyys hidastuu. Hitaampaa huippunopeutta kannattaa käyttää, kun skootterilla ajoon totuttelee, ja se on hyvä myös ahtaissa tiloissa, kuten sisätiloissa ajaessa.

Blimo skootterit on varustettu ns. magneettijarrulla, joka aktivoituu automaattisesti, kun kaasukahva vapautetaan.

HUOM: Vältä kaasun vapauttamista nopeasti, sillä laite pysähtyy todella nopeasti. On paljon mukavempaa vähentää nopeutta vähitellen!

LIIKENNELAKI

Blimo skootteri luetaan liikennelain ja sääntöjen mukaan polkupyörää vastaavaksi laitteeksi. Voit siis ajaa Blimoasi missä tahansa, missä polkupyörällä ajo on sallittu. Blimolla voit kuitenkin myös ajaa vain jalankulkijoille tarkoitetuilla teillä. Pidäthän jalankulkuväylillä nopeuden kuitenkin kävelyvauhdissa (noin. 5-6 km/h). Liikenteessä skootteria tulee käyttää tien oikealla puolella ja hämärässä ja pimeällä ajovalojen tulee olla päällä.

SÄÄDÖT

OHJAUSTANGON SÄÄTÖ

Ohjaustangon saa säädettyä kahteen ajoasentoon ja sen saa taitettua kokonaan. Läystä ohjaustangon lukitusvipua vetämällä sitä suoraan ulos ja kallista ohjaustankoa samalla hieman lähemmäs istuinta.

HUOM: Älä käännä tai kierrä vipua, se kuuluu vetää ulospäin. Kun ohjaustanko on vapautettu lukitusta asennostaan, ja ohjaustankoa kallistaa kohti istuinta, vivun voi vapauttaa, ja ohjaustanko kliksahtaa kallistettuun tai kokonaan taitettuun asentoon.



KÄSINOJAT JA LISÄVARUSTEET

Kumpaakin käsinojaa saa säädettyä erikseen sivuttain löysäämällä nojien sivuista löytyvää nuppia. Kun nojat ovat halutuissa asennoissa, kiristä nupit mahdollisimman kireälle.

Istuimen takana olevaan koukkuun voi kiinnittää lisävarusteita (kuten korin, peräkärryn tai keppitelineen). Ennen lisävarusteen kiinnittämistä koukun päältä tulee irrottaa muovinen suojus.

HUOM: Kiristä käsinojien nupit ja lisävaruste-kiinnityksen ruuvit uudelleen, kun olet käyttänyt skootteria jonkin aikaa, varmistaaksesi, että ne on tarpeeksi kireällä.



ISTUIMEN SÄÄTÖ

Istuimen kiinnittämiseen ei tarvita työkaluja. Sinun ei myöskään tarvitse käyttää työkaluja istuimen irrottamiseen.

1) Rasvaa istuinputki öljyllä - esim. kuulalaa-keriöljyllä. Tämä helpottaa satulan irrottamista jatkossa esim. autossa kuljettamisen helpottamiseksi.

2) Liu-uta istuinpaikoilleen siten, että istuintolppa päätyy istuinkiinnikkeeseen.

3) Vedä ja pidä satulatolpan hopean väristä vipua.

4) Käännä ja heiluta istuinta, jotta istuintolppa menee kiinnikkeen pohjaan asti. Kliksahdus kertoo, kun istuin kiinnittyy paikoilleen.



YLLÄPITO

Toisin, kuin polttomoottrit, sähkömoottori ei vaadi säännöllistä huoltoa. Muutama asia on kuitenkin suositeltavaa käydä läpi varmistaaksesi Blimosi toimivuuden.

PUHDISTUS

Puhdista laite ja istuin säännöllisesti kostealla liinalla. Vältä suihkuttamasta vettä suoraan laitetta kohti, sillä vesi saattaa tällä tavoin päästä elektroniikkaosien sisään.

PIDEMPIAIKAINEN SÄILYTYS

Jos et käytä Blimoasi pidempään aikaan, tällöin on hyvä huomioida:

- 1) Säilytä laite kuivassa ympäristössä.
- 2) Säilytä laite plusasteissa, muuten akut saattavat jäätyä.
- 3) Ylläpitolataa akut täyteen vähintään kerran kuussa.

Akut voi myös irrottaa laitteesta pidempiaikaiseen säilytykseen sisälämpötilaan. Muistathan myös tällöin ladata akkuja säännöllisesti. Laitteen mukana tulevan laturin voi kiinnittää suoraan akkuihin ja ladata ne irrallaan.

LAMPPUJEN VAIHTAMINEN

Takavalon ja vilkkujen vaihtaminen:

- 1) Ruuvaa vaihtoa kaipaavan lampun kiinnike irti takakuoren sisäpuolelta.
- 2) Tämän jälkeen voit irrottaa lampun ja vaihtaa sen uuteen.

Etuvilkkujen vaihtaminen:

- 1) Ruuvaa vaihtoa kaipaavan lampun kiinnike irti ohjaustankotolpan sisäpuolelta.
- 2) Tämän jälkeen voit irrottaa lampun ja vaihtaa sen uuteen.

Etujovalon vaihtaminen:

- 1) Etukuoren alta löydät etujovalon.
- 2) Löysää molemmat ruuvit etuvalon molemmilta puolilta.
- 3) Voit nyt vetää lampun ulos ja vaihtaa sen uuteen.



SULAKKEIDEN VAIHTAMINEN

Blimo skootterisi on varustettu sulakkeilla, jotka suojaavat elektroniikkaosia ylikuormitukselta.

Akkusulake, 100A. Sulake on sijoitettu mustaan rasiaan akkukaapelissa. Sulake saattaa laueta, jos akkujen virtajännite nousee liian korkeaksi. Kun näin käy, ei skootterin virtaa saa päälle lainkaan.

Lataussulake, 10A. Sulake saattaa laueta, jos laturi päästää virtaa liian korkealla jännitteellä. Näin tapahtuessa skootterin akut eivät saa virtaa akkulaturista. Huomioithan, että myös laturissa on oma sulake.

Skootterin ohjaustankotolpassa on useita sulakkeita, jotka suojaavat laitteen muita toimintoja, kuten ajovaloja, tööttiä ym. Jos jokin skootterin tällaisista toiminnoista lopettaa toimintansa, nämä sulakkeet tulisi tarkistaa. Sulakkeet on suojattu muovisella luukulla, jonka saa avattua tehdaserästä riippuen joko avaamalla ruuvit tai painamalla luukun yläreunassa olevaa avausnipsua.

RENKAAN JA SISÄKUMIN VAIHTAMINEN

Blimo skootterisi on varustettu kestävillä kumirenkailla ja vaihdettavilla sisäkumeilla. Joskus sisäkumi puhkeaa tai renkaat kuluvat. On hyvin tärkeää, että korjaat nämä uusilla, alkuperäisillä osilla. Jotta saat oikeat osat, otathan yhteyttä Blimo asiakastukeen. Tavallinen polkupyöräliike voi usein hoitaa renkaan tai sisäkumin vaihdon melko huokeaan hintaan, jos tarvitset apua.

Pyörän irrottaminen

Aseta Blimo esimerkiksi kuljetuslavalle tai vastaavalle, niin että pyörä, jonka rengas tai sisäkumi pitää vaihtaa, on ilmassa. Pyörän keskellä on suojuus, joka on kiinnitetty kahdella pienellä ruuvilla. Avaa ruuvit ja irrota suojuus. Pyörämutteri, joka kiinnittää pyörän akseliin on nyt näkyvillä. Avaa mutteri mieluiten renkasavaimella, joka tulee koko mutterin ympärille. Nyt renkaan saa irrotettua akselistä.

Renkaan ja sisäkumin irrottaminen

- 1) Päästä kaikki ilma ulos sisäkumista. Sisällä ei saa olla painetta, kun rengas irrotetaan.
- 2) Avaa kaikki mutterit vanteen reunasta.
- 3) Vedä vanteen reunoista niin, että vanne jakautuu kahteen osaan.
- 4) Nosta rengas ja sisäkumi pois vanteelta.



Renkaan ja sisäkumin asentaminen

- 1) Ujuta sisäkumi vanteelle sen reunaa pitkin.
- 2) Lisää sisäkumiin hieman ilmaa, jottei se taitu renkaan sisällä.
- 3) Aseta sisäkumi renkaan sisälle. Sisäkumia tulee painaa renkaan sisälle.
- 4) Kiinnitä vanteen puoliskot toisiinsa.
- 5) Ruuvaa vanteen mutterit takaisin.
- 6) Täytä rengas oikeaan paineeseen (3,0 BAR).

HUOM: Ethän unohda pyörämuttereiden kiristämistä, kun Blimo skootterin käytöstä on kulunut jonkin aikaa! Pyörämutterit tulee kiristää myös renkaanvaihdon jälkeen, kun skootterilla on ajettu jonkin aikaa.

RENGASPAINE

Tarkista, että renkaissa on oikea paine ennen ensimmäistä käyttöönottoa. Jos rengaspaine on liian alhainen, pumpppaa renkaat huoltoasemalla. Jos haluat pumpata renkaita kotona, löydät oikeanlaisen pumpun lähimmästä polkupyöräliikkeestä.

Ota tavaksi tarkistaa rengaspaineet säännöllisesti, noin kerran kuussa. Liian alhainen rengaspaine aiheuttaa huomattavasti lyhyemmän akkukantaman.

VAKUUTUS JA RUNKONUMERO

Blimo skootterisi käyttö ei vaadi liikennevakuutusta. Jos haluat vakuuttaa laitteesi varkauksien ja vahinkojen varalta, ota yhteyttä kotivakuutusyhtiösi ja kerro haluavasi vakuuttaa **sähköpyörätuolin**.

Kun olet yhteydessä vakuutusyhtiösi koskien Blimoasi, yleensä tarvitset laitteen runkonumeron. Runkonumero löytyy pakkauksen kyljestä, jossa Blimo skootterisi toimitettiin. Kirjoitathan runkonumeron ylös tähän oppaaseen. Runkonumero löytyy myös rungon yläosasta, laitteen takakuoren alta. Lue aiemmasta kohdasta takakuoren irrottamisen ohjeet.

VIANETSINTÄ

Ongelma	Vika	Ratkaisu
Blimoa ei voi ajaa. Akkuindikaattorissa palaa 1 punainen valo.	Akun varaustaso on liian alhainen.	Lataa Blimo skootterisi.
Blimoa ei voi ajaa. Akkuindikaattorissa vilkkuu 3 punaista ja yksi keltainen valo.	Moottori on asetettu vapaatilaan, jotta Blimoa voi työntää.	Sammuta Blimostasi virta. Paina vapaatilanappia, tai vedä takarenkään vierestä löytyvää vapaatilavivusta. Käynnistä Blimosi uudelleen.
Blimoa ei voi ajaa. Akkuindikaattorissa vilkkuu 3 punaista ja 3 keltaista valoa.	Laturi on kiinnitetty Blimoon.	Sammuta Blimostasi virta. Irrota laturi. Käynnistä Blimosi uudelleen.
Blimoa ei voi ajaa. Akkuindikaattorissa vilkkuu 3 punaista ja 4 keltaista valoa.	Kaasukahvaa painetaan liian aikaisin tai se ei ole neutraalissa asennossa.	Sammuta Blimostasi virta. Käynnistä uudelleen ja odota n. 2 sekuntia ennen kaasuvivun painamista.
Blimo skootterisi pysähtyy äkisti kesken ajon.	Akkuliitântä ei ole kunnolla kiinni.	Tarkista, että akkuliitântä on kunnolla kiinni. Jos ongelma jatkuu, olethan yhteydessä Blimo asiakastukeen.
Blimo skootterisi vähentää vauhtia ajaessa.	Häiriö nopeusvalitsimessa. Ongelma saattaa ilmetä, jos valitsinnappia käytetään harvoin.	Sammuta Blimostasi virta. Kierrä nopeusvalitsimen nappia hitaasta nopeaan noin 25 kertaa. Käynnistä Blimosi virta uudelleen.
Blimo skootterisi akkukan-tama on latauksen jälkeen lyhyt.	Akun lataaminen lopetetaan liian aikaisin.	Lataa akku täyteen. Aja kovalla alustalla mahdollisimman vähillä pyörehdyksillä. Jos ongelma jatkuu, akku tulisi vaihtaa uuteen.
Blimosi ei lataudu.	Lukuvirhe.	Näet akun lataustilan suoraan laturista. Jos laturissa palaa sekä punainen että vihreä valo, on Blimosi akku täynnä.
Blimosi ei lataudu, mutta sitä pystyy ajamaan.	Blimon pääsulake tai laturin sulake on palanut.	Ota yhteyttä Blimon asiakastukeen.
Laturi ei toimi.	Laturi ei saa virtaa.	Kokeile kiinnittää laturi toiseen seinäpistokkeeseen. Jos tarpeen, tarkista laturin sulake.
Blimosi ajonopeus on todella hidas.	Hidas nopeusvaihte on asetettu päälle.	Paina nopeusvaihte nappia.
Blimon takavalot palavat koko ajan.	Takavalto on myös parkkivalo, joka aktivoituu automaattisesti, kun Blimo pysäytetään. Kun alat taas ajaa, takavalto sammuu automaattisesti.	Tämä ei ole vika, joten toimenpiteitä ei tarvita.

YHTEYSTIEDOT

Blimo

Nordbutiker i Sverige AB

Gösvägen 28

76141Norrtälje

SWEDEN

Puh: 09 4245 2099

E-mail: info@blimo.fi

Org. 556908-9385

Y-tunnus: 2834405-9

RUNKONUMERO

--	--	--	--	--	--	--

Malli

--